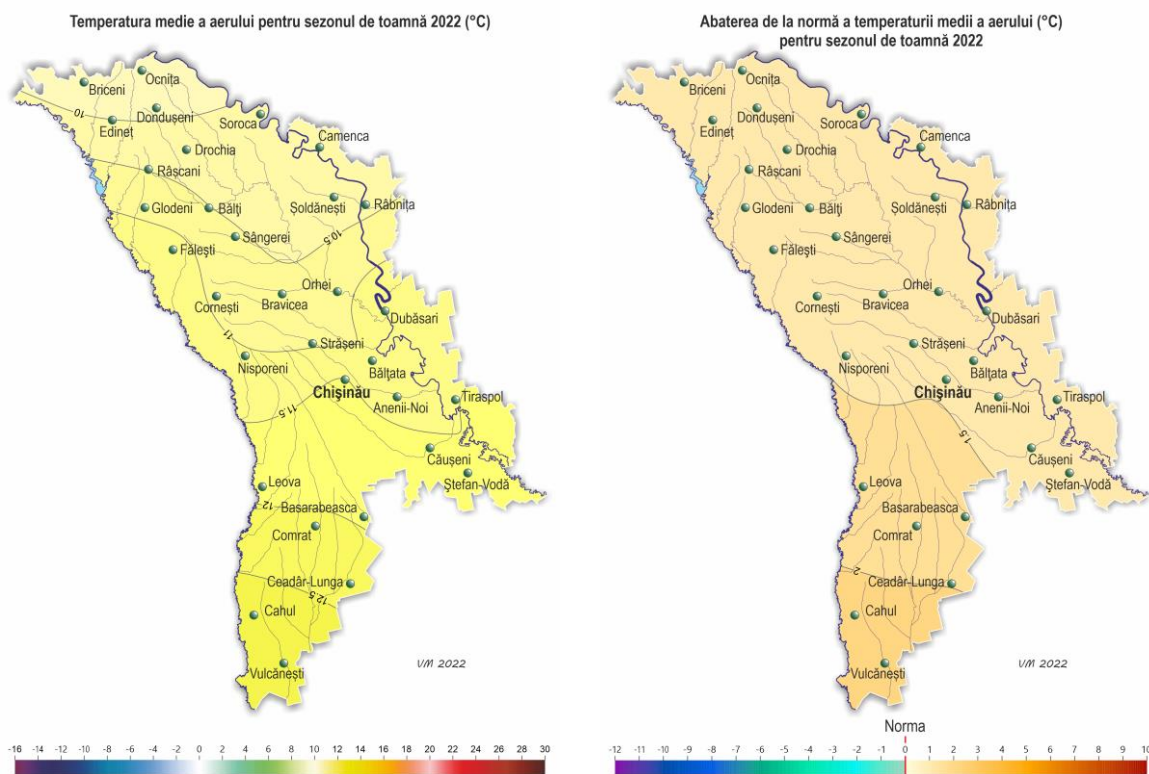


## Caracterizarea condițiilor meteorologice și agrometeorologice din toamna anului 2022

Toamna anului 2022 a fost **caldă și cu precipitații**. Tipul vremii de toamnă (trecerea stabilă a temperaturii medii zilnice a aerului prin 15°C în direcția scăderii ei) s-a înregistrat pe teritoriul țării pe 17-19 septembrie, fiind în termenii obișnuiți.

Temperatura medie a aerului pe parcursul sezonului de toamnă (septembrie-noiembrie) a constituit în teritoriu +9,6..+12,8°C, ceea ce e cu **1,0-2,2°C** mai ridicată față de normă și se semnalează în medie o dată în 3-8 ani.



Temperatura maximă a aerului pe parcursul sezonului a urcat până la **+30°C** (octombrie, SM Ceadâr-Lunga), ceea ce în luna octombrie se semnalează în medie o dată în 15 ani. Temperatura minimă a aerului a scăzut până la **-5°C** (noiembrie, SM Briceni).

Primele înghețuri s-au semnalat izolat pe teritoriul țării pe 11 octombrie: în aer cu intensitatea de -1..-2°C, la suprafața solului cu intensitatea de -1..-3°C.

Vreme caldă s-a menținut în decada a treia a lunii octombrie, când temperatura medie decadică a aerului cu 3-5°C a depășit norma, ceea ce este posibilă în medie o dată în 5-10 ani (fig. 1).

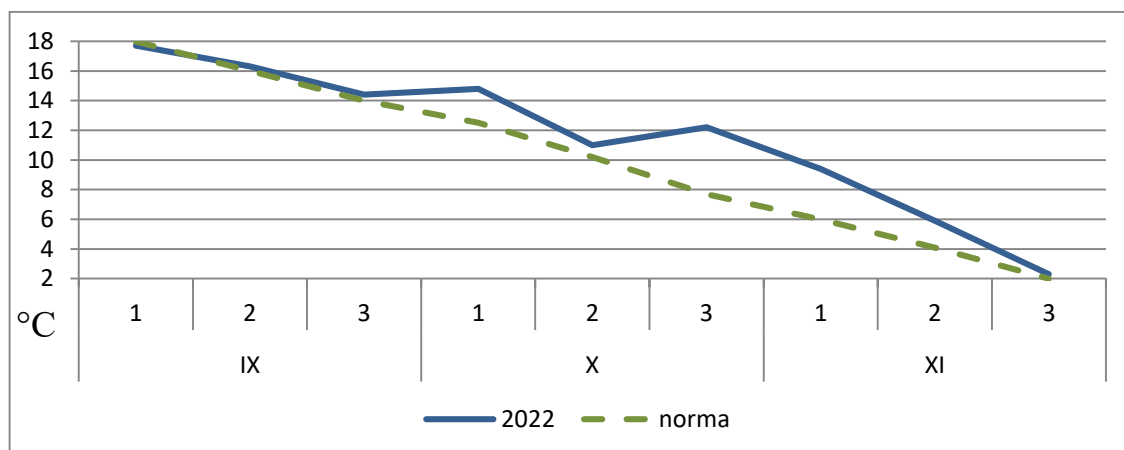
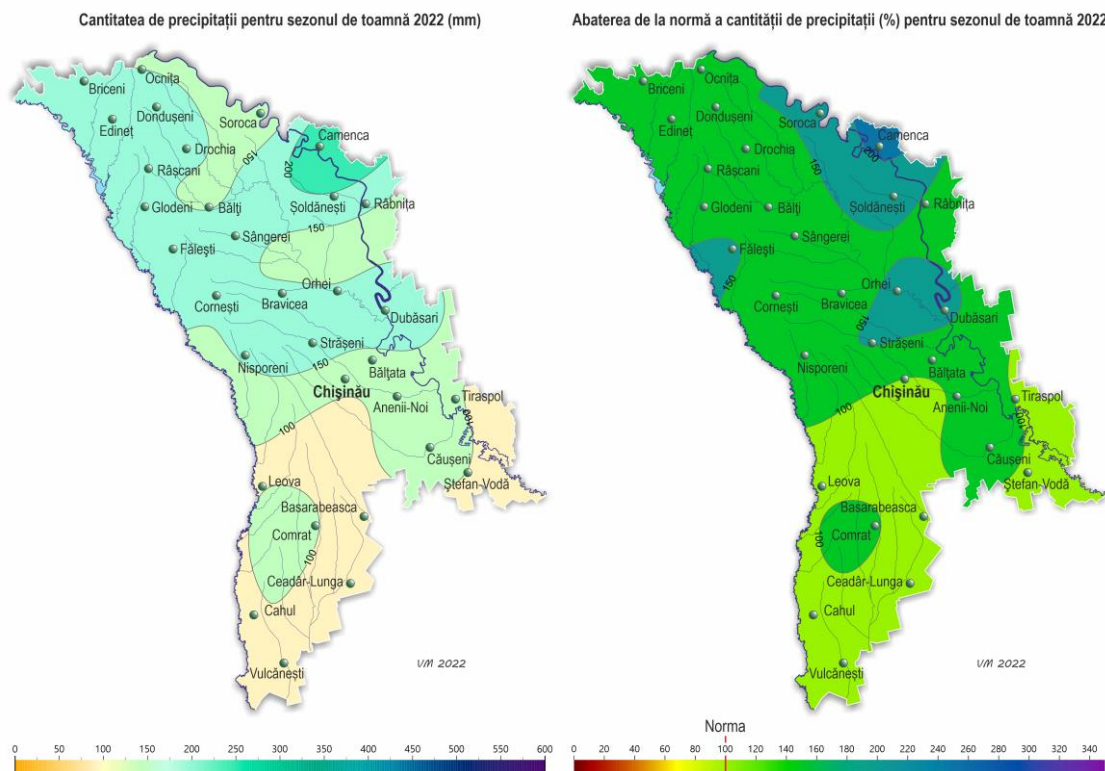


Fig. 1 Temperatura medie decadică a aerului, SM Chișinău

**Cantitatea de precipitații pe parcursul sezonului pe 80% din teritoriu a constituit 100-180 mm (90-150% din normă), iar izolat (10% din teritoriu) suma acestora a atins 190-235 mm (170-210% din normă). Doar în unele raioane au căzut 65-70 mm (60-75% din normă).**



Potrivit regiunilor țării cantitatea de precipitații a fost repartizată astfel:

- nord – 145-235 mm (120-210% din normă);
- centru – 115-180 mm (100-160% din normă);
- sud – în fond 100-130 mm (90-125% din normă), doar izolat – 65-70 mm (60-75% din normă).

Însă, deficit în perioada octombrie - prima decada a lunii noiembrie pe teritoriu s-a observat semnificativ de precipitații. Cantitatea de precipitații în luna octombrie pe cea mai mare parte a teritoriului nu a depășit 4-14 mm (15-45% din norma lunară), iar în prima decadă a lunii noiembrie în fond precipitații nu au căzut (fig. 2).

mm

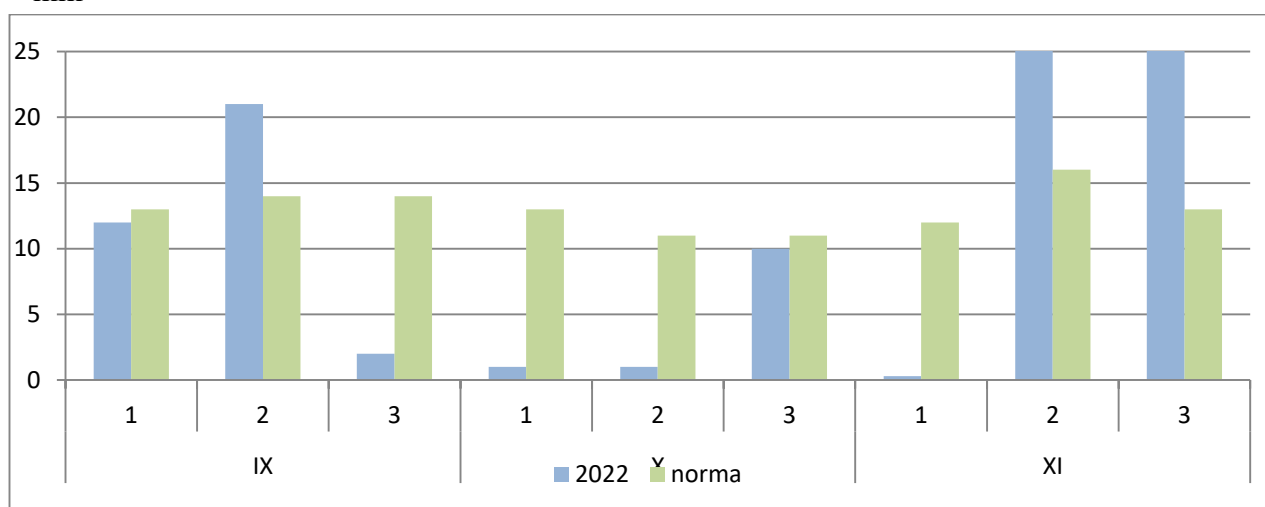


Fig. 2 Cantitatea precipitațiilor pe decade, SM Chișinău

Pe parcursul sezonului s-au înregistrat cețuri, depuneri de chiciură și polei, intensificări ale vântului de până la 21 m/s.

Primul strat de zăpadă s-a semnalat pe 17-20 noiembrie în jumătatea de nord a țării, grosimea lui pe platformele meteorologice a constituit 1-7 cm.

**Comparativ cu toamna anului 2021**, temperatura medie a aerului în acest sezon a fost cu 0,5-1,0°C mai ridicată și precipitații au căzut semnificativ mai multe (cu 80-180 mm).

Din cauza vremii secetoase și rezervelor de umezeală productivă scăzute în sol, care s-au menținut din perioada anterioară, către începutul toamnei s-au creat condiții mai puțin favorabile pentru pregătirea solului și semănatul culturilor de toamnă. Condițiile vremii în această toamnă au fost în fond favorabile pentru coacerea fructelor și strugurilor.

Ploile căzute pe parcursul lunii septembrie, izolat puternice, au completat rezervele de umezeală productivă în sol și au îmbunătățit condițiile pentru pregătirea solului către semănatul culturilor de toamnă.

Unele gospodării agricole ale țării, în a doua jumătate a lunii septembrie, au început semănatul culturilor de toamnă. Spre sfârșitul lunii la semănăturile timpurii ale grâului de toamnă s-a semnalat răsărirea.

La situația din 28 septembrie rezervele de umezeală productivă în stratul arabil al solului pe terenurile cu arătură de toamnă și semănăturile cu grâu de toamnă au constituit: în nordul țării – 20-45 mm (120-220% din normă); în centru – 15-35 mm (110-220% din normă); în sud – în fond 5-15 mm (35-60% din normă), izolat – 20-40 mm (100-145% din normă).

În stratul de sol cu grosimea de 1 m rezervele de umezeală productivă au constituit: în nordul țării – în fond 60-160 mm (75-155% din normă), izolat – 45-50 mm (50-55% din normă); în centru – 60-125 mm (75-140% din normă), izolat – 20-25 mm (20-30% din normă); în sud – în fond 20-55 mm (25-65% din normă), izolat – 115-145 mm (120-145% din normă).

La porumb, la începutul lunii septembrie, s-a semnalat coacerea deplină, iar la mijlocul lunii gospodăriile agricole au început recoltarea roadei. În decursul lunii septembrie la culturile pomicole și vița de vie a continuat coacerea rodului. Condițiile meteorologice au fost în fond favorabile pentru coacerea culturilor pomicole și acumularea zahărului la struguri. Pe parcursul lunii gospodăriile agricole ale țării au desfășurat lucrări de recoltare a culturilor de florea-soarelui, porumbului, a sfeclei de zahăr, a culturilor legumicole, pomicole și vița de vie.

La situația din 28 septembrie, rezervele de umezeală productivă în stratul de sol cu adâncimea de 1 m pe terenurile cu culturi multianuale au constituit: în nordul și centrul țării în – fond 70-105 mm (75-155% din normă), izolat – 15-55 mm (25-65% din normă); în sud – în fond 50-95 mm (80-155% din normă), izolat – 10-45 mm (30-60% din normă).

Pe parcursul lunii octombrie condițiile meteorologice au fost în fond satisfăcătoare pentru finisarea recoltării culturilor agricole, precum și pentru efectuarea semănatului culturilor de toamnă, creșterea și dezvoltarea acestora. Înghețurile în aer au creat pericol de vătămare a culturilor agricole nerecoltate.

În luna octombrie gospodăriile agricole ale țării au efectuat semănatul culturilor de toamnă, care a fost finalizat spre sfârșitul lunii. La semănăturile cu grâu de toamnă spre sfârșitul lunii octombrie s-au semnalat fazele: răsărirea, frunza a treia, izolat încolțirea semințelor, la semănăturile timpurii – înfrățirea.

La situația din 28 octombrie rezervele de umezeală productivă în stratul arabil al solului pe semănăturile cu grâu de toamnă au constituit: în nordul țării – 15-30 mm (75-110% din normă); în centru – 15-25 mm (65-115% din normă); în sud – 10-20 mm (35-75% din normă).

În stratul de sol cu grosimea de 1 m rezervele de umezeală productivă au constituit: în nordul țării – în fond 70-135 mm (70-120% din normă), izolat – 40-65 mm (45-60% din normă); în centru – în fond 75-125 mm (80-125% din normă), izolat – 25-40 mm (30-40% din normă); în sud – în fond 35-55 mm (30-60% din normă), izolat – 100-120 mm (90-100% din normă).

În decursul lunii octombrie gospodăriile agricole au efectuat recoltarea roadei culturilor pomicole și strugurilor, totodată, s-a atestat îngălbenirea de toamnă și căderea frunzelor. Condițiile meteorologice au fost în fond favorabile pentru maturizarea lemnului la culturile multianuale și vița de vie.

La situația din 28 octombrie, rezervele de umezeală productivă în stratul de sol cu adâncimea de 1 m pe terenurile cu culturi multianuale au constituit: în nordul și centrul țării – în fond 70-105 mm (65-130% din normă), izolat – 15-50 mm (20-60% din normă); în sud – în fond 15-45 mm (20-40% din normă), izolat – 65-80 mm (70-130% din normă).

Condițiile meteorologice în prima jumătatea a lunii noiembrie au fost în fond favorabile pentru creșterea și dezvoltarea culturilor de toamnă, dar și pentru încetarea vegetației la culturile multianuale.

Totodată, la majoritatea semănăturilor cu grâu de toamnă s-au semnalat fazele: răsărirea și frunza a treia, la semănăturile timpurii – înfrățirea. Scăderea temperaturii medii zilnice a aerului până la +3°C și mai jos, semnalată în raioanele de nord pe 16 noiembrie, iar pe o mare parte a teritoriului țării în perioada 18-20 noiembrie, a întrerupt vegetația culturilor de toamnă, fiind în general în termenii obișnuiți. Grâul de toamnă la momentul întreruperii vegetației s-a aflat în fazele: frunza a treia (50% din semănături), înfrățirea (30% din semănături), răsărirea (20% din semănături). Înălțimea plantelor, în dependență de faza de dezvoltare, a variat în fond între 6 și 20 cm. Numărul de plante pe 1 m<sup>2</sup> în fond a constituit 255-640.

La situația din 28 noiembrie rezervele de umezeală productivă în stratul arabil al solului pe terenurile cu grâu de toamnă au constituit: în nordul țării – 25-50 mm (90-170% din normă); în centru – 30-50 mm (95-180% din normă); în sud – 25-45 mm (90-115% din normă).

Rezervele de umezeală productivă al solului cu grosimea de 1 m pe terenurile cu grâu de toamnă au constituit: în nordul țării – 100-195 mm (85-150% din normă), izolat – 65-75 mm (65-80% din normă); în centru – 110-190 mm (105-160% din normă); în sud – 80-125 mm (75-105% din normă).

La culturile pomicole și vița de vie la începutul lunii noiembrie s-a finalizat căderea frunzelor. Condițiile meteorologice au fost satisfăcătoare pentru maturizarea lemnului la plantațiile multianuale și vița de vie. Din cauza scăderii temperaturii medii zilnice a aerului de până la +5°C și mai jos în perioada 16-20 noiembrie (în medie cu una-două săptămâni mai târziu de termenii obișnuiți) s-a înregistrat încetarea vegetației culturilor pomicole și viței de vie.

La situația din 28 noiembrie rezervele de umezeală productivă în stratul de sol cu adâncimea de 1 m pe terenurile cu culturi multianuale au constituit: în nordul și centrul țării – 90-155 mm (115-135% din normă); în sud – 80-115 mm (75-125% din normă).