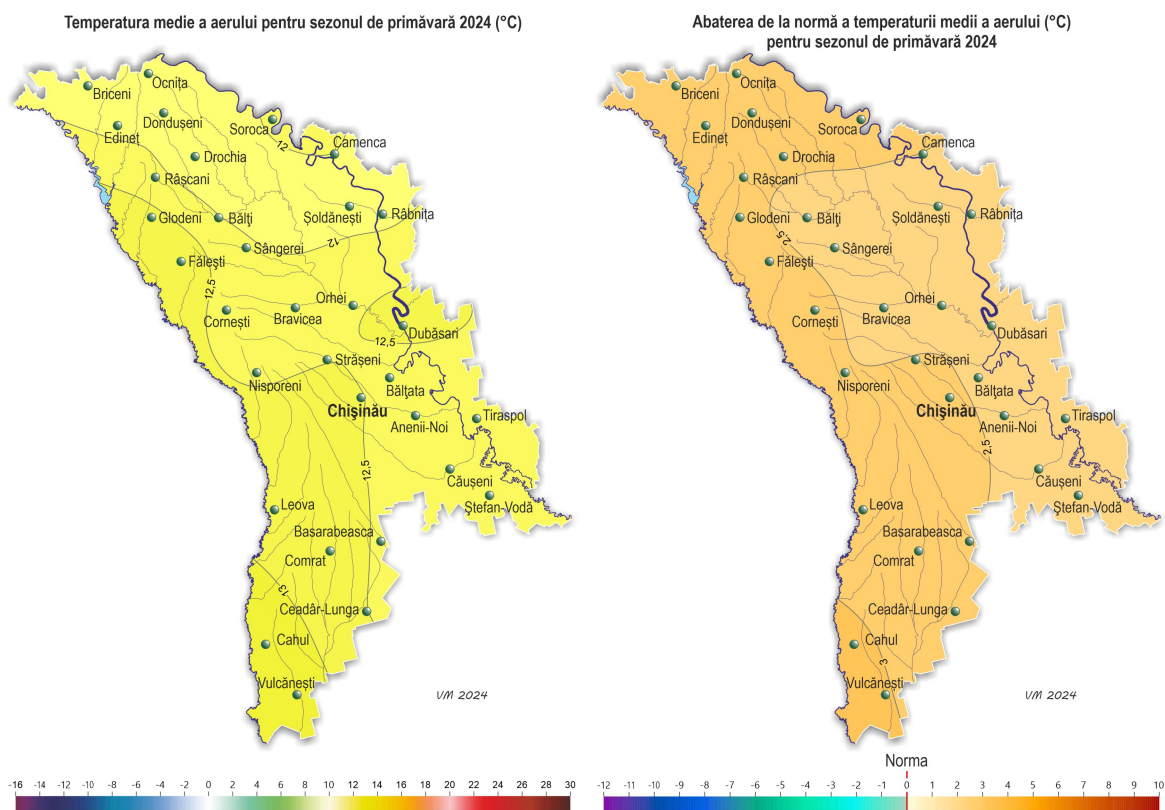


Caracterizarea condițiilor meteorologice și agrometeorologice din primăvara anului 2024

Primăvara anului 2024 în Republica Moldova a fost **caldă și cu precipitații**. Temperatura medie a aerului pe parcursul sezonului a constituit în teritoriu +11,5..+13,3°C, fiind cu 2,0-3,1°C mai ridicată față de normă, ce atestă în medie o dată în 20-40 ani.



Temperatura maximă a aerului pe parcursul sezonului a urcat până la +31°C (mai, SM Bravicea, Dubăsari, Tiraspol, Leova), iar cea minimă a scăzut până la -9°C (martie, SM Tiraspol).

Ultimele înghețuri în aer s-au semnalat pe 20 aprilie izolat în raioanele de nord cu intensitatea de -0,3°C. La suprafața solului ultimele înghețuri s-au înregistrat pe 14 mai cu intensitatea de -1°C.

În luna martie temperatura medie lunară a aerului a constituit +5,5..+7,5°C, fiind cu 2,2-3,8°C mai ridicată față de normă, ce atestă în medie o dată în 5-10 ani. Temperatura maximă a aerului pe 31 martie a urcat până la +27,6°C (SM Bravicea, Codrii), ce în luna martie se semnalează a doua oară în întreaga perioadă de observații meteorologice.

În luna aprilie temperatura medie lunară a aerului a constituit +13,0..+15,5°C, fiind cu 3,5-5,0°C mai ridicată față de normă, ce atestă în medie o dată în 15-30 ani.

Vreme foarte caldă s-a observat în prima decadă a lunii aprilie (fig. 1). Temperatura medie decadică a aerului a constituit +14,9..+16,7°C, ceea ce a depășit norma cu 6,0-7,8°C mai ridicată față de normă, ce atestă **a doua oară** în întreaga perioadă de observații meteorologice. Temperatura maximă a aerului pe 1 aprilie a urcat în teritoriu până la +30,2°C (SM Bravicea, Codrii), ce în această perioadă se semnalează **a doua oară** în întreaga perioadă de observații meteorologice.

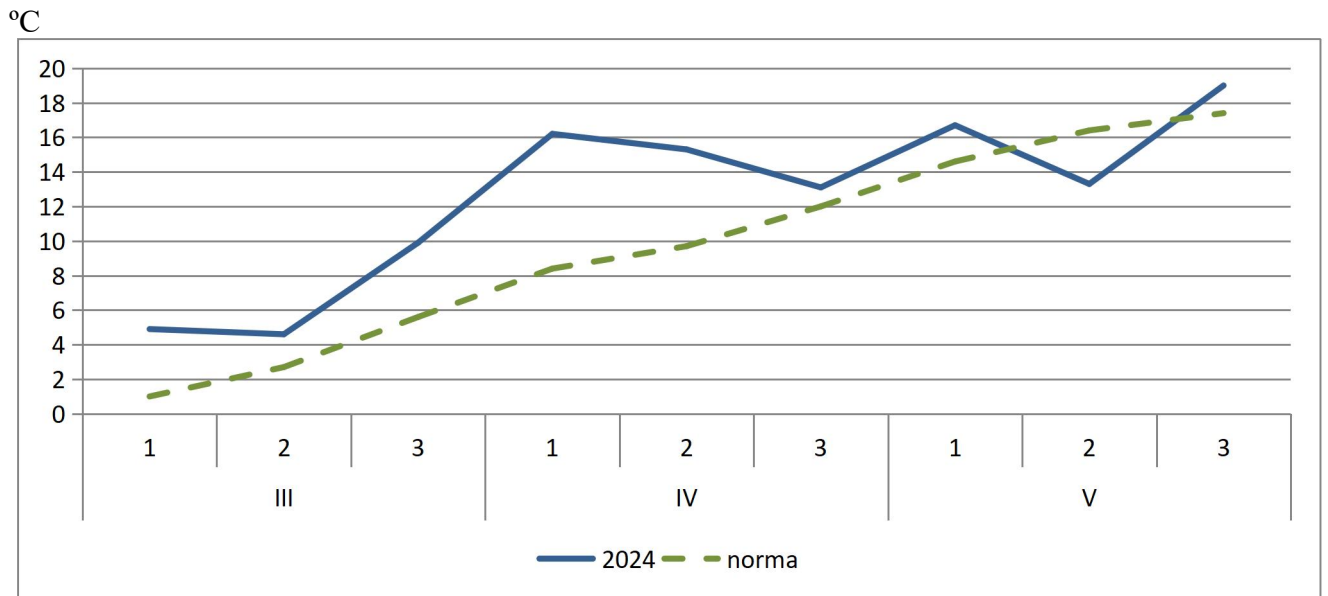
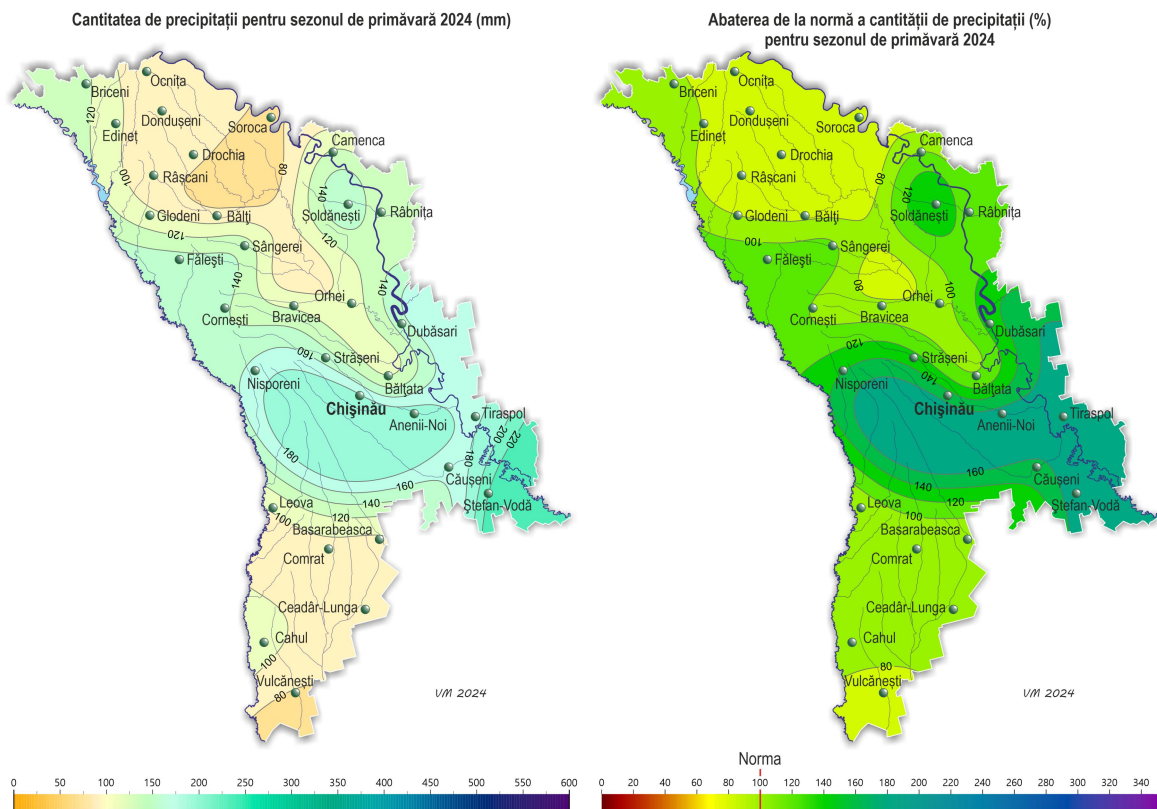


Fig. 1 Temperatura medie decadică a aerului, SM Chișinău

Cantitatea de precipitații căzute în decursul sezonului de primăvară pe 50% din teritoriu a constituit 100-140 mm (80-110% din normă), izolat (25% din teritoriu) – 150-220 mm (130-180% din normă). În restul teritoriului, izolat în raioanele de nord, au căzut 70-95 mm (60-75% din normă).



- Potrivit regiunilor țării cantitatea de precipitații a fost repartizată astfel:
- nord: în fond 100-155 mm (80-135% din normă), izolat – 70-95 mm (60-75% din normă);
 - centru: în fond 150-170 mm (130-170% din normă), izolat – 100-140 mm (80-100% din normă);
 - sud: în fond 80-105 mm (70-90% din normă), местами – 170-220 mm (155-180% din normă).

Multe de precipitații au căzut în luna martie. Suma acestora pentru luna pe 80% din teritoriu a constituit 26-55 mm (95-195% din norma lunară), iar în restul teritoriului – 65-95 mm (210-365% din norma lunară).

Deficit de precipitații pe cea mai mare parte a teritoriului s-a observat în luna mai (fig. 2). Suma lunară a acestora pe 70% din teritoriu nu a depășit 10-35 mm (15-55% din norma lunară), doar în unele raioane a atins 40-90 mm (75-175% din norma lunară).

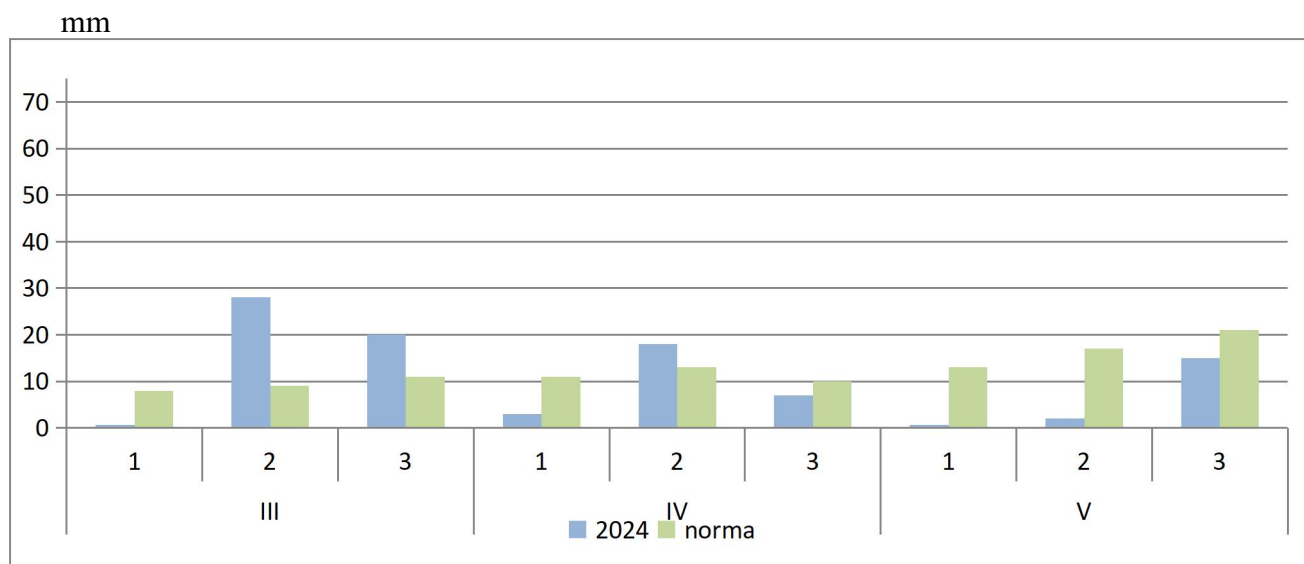


Fig. 2 Cantitatea precipitațiilor pe decade, SM Comrat

În decursul sezonului de primăvară s-au semnalat **fenomene meteorologice extreme** sub formă de ploi abundente: în perioada 28-29 mai, la stația meteorologică Chișinău în decurs de 12 ore au căzut 58 mm de precipitații, la stația meteorologică Ștefan-Vodă în decurs de 9 ore au căzut 56 mm, iar pe 29 mai în municipiul Chișinău (sectorul Buiucani) în decurs de 1 oră au căzut 32 mm.

Ploile abundente căzute, izolat cu grindină, au provocat pagube culturilor agricole.

Comparativ cu primăvara anului 2023, temperatura medie a aerului în acest sezon a fost cu 1,5-2,0°C mai ridicată și cu cantități de precipitații căzute mai puține (cu 25-100 mm). Sezon analog după regimul termic este 2014.

Condițiile meteorologice în această primăvară au fost în fond satisfăcătoare pentru creșterea și dezvoltarea culturilor agricole, precum și pentru pregătirea solului și semănatul culturilor de primăvară.

Trecerea stabilă a temperaturii medii zilnice a aerului prin valoarea de +10°C, care caracterizează începutul sezonului de vegetație activă a culturilor agricole, a avut loc la 28 martie fiind cu 2-3 săptămâni mai devreme decât termenii obișnuiți.

Culturile de toamnă. În prima jumătate a lunii martie, la culturile de toamnă s-a semnalat înfrățirea, izolat – frunza a treia. În a doua jumătate a lunii a continuat înfrățirea, izolat a început faza alungirea paiului. Înălțimea plantelor la sfârșitul lunii a constituit 15-25 cm. Numărul de plante pe 1 m² în fond a constituit 350-450. La plantele înfrățite s-au format în medie 1-3 tulpini.

La situația din 28 martie, rezervele de umezeală productivă în stratul arabil al solului pe terenurile cu grâu de toamnă au constituit: în nordul țării – 20-40 mm (65-120% din normă), în centru – 25-40 mm (75-115% din normă), în sud – 30-45 mm (95-140% din normă). Rezervele de umezeală productivă în stratul de sol cu adâncimea de 1 m au constituit: în nordul țării – 95-160 mm (80-105% din normă), în centru – 130-180 mm (100-120% din normă), în sud – 125-195 mm (85-110% din normă).

Culturile de primăvară. Pe parcursul lunii martie, unele gospodării agricole au efectuat semănatul culturilor timpurii de primăvară. La mazăre, la sfârșitul lunii s-a atestat răsărirea.

Plantațiile multianuale și podgorii. În prima jumătate a lunii, la culturile pomicole în fond s-a semnalat umflarea mugurilor, izolat la soiurile timpurii de cais, piersic, cireș și vișin – desfacerea mugurilor. Spre sfârșitul lunii a continuat desfacerea mugurilor, izolat s-a atestat desfacerea primelor frunze. La cais s-a semnalat înflorirea. La vița de vie s-a atestat circulația sevei.

La situația din 28 martie, rezervele de umezeală productivă în stratul de sol cu adâncimea de 1 m pe terenurile cu culturi multianuale au constituit: în nordul și centrul țării – 125-195 mm (75-135% din normă), în sud – 140-195 mm (105-145% din normă).

Condițiile meteorologice în cea mai mare parte a lunii aprilie au fost favorabile pentru creșterea și dezvoltarea culturilor de toamnă, pomicole și viței de vie, precum și pentru pregătirea solului și efectuarea semănatului culturilor de primăvară. Înghețurile semnalate în unele zile ale lunii, izolat în aer, la suprafața solului și la înălțimea de 2 cm de la suprafața solului au creat pericol de vătămare a culturilor agricole.

Culturile de toamnă. Pe parcursul lunii aprilie, la culturile de toamnă s-au semnalat înfrățirea și alungirea paiului. Înălțimea plantelor la sfârșitul lunii a constituit 40-60 cm.

La situația din 28 aprilie, rezervele de umezeală productivă în stratul arabil al solului pe terenurile cu grâu de toamnă au constituit: în nordul țării – 15-35 mm (70-135% din normă), în centru – 20-35 mm (80-135% din normă), în sud – 15-30 mm (75-130% din normă). Rezervele de umezeală productivă în stratul de sol cu adâncimea de 1 m au constituit: în nordul țării – în fond 120-160 mm (85-115% din normă), izolat – 60-75 mm (45-60% din normă); în centru – 90-150 mm (75-110% din normă); în sud – în fond 95-160 mm (80-120% din normă), izolat – 60-75 mm (50-70% din normă).

Culturile de primăvară. Pe parcursul lunii, gospodăriile agricole au efectuat semănatul culturilor de primăvară. Pe semănăturile cu orz de primăvară, la sfârșitul lunii s-a atestat faza frunza a treia, la floarea-soarelui – răsărirea, spre sfârșitul perioadei izolat a început formarea perechii a doua de frunze adevărate. La porumb s-au semnalat fazele: germinarea semințelor și răsărirea, spre sfârșitul lunii izolat – frunza a treia. La mazăre a continuat formarea frunzelor, pe semănăturile cu sfeclă de zahăr spre sfârșitul perioadei s-a atestat răsărirea.

Plantațiile multianuale și podgorii. La începutul lunii aprilie, la culturile pomicole s-au semnalat fazele desfacerea mugurilor și primelor frunze, la cais s-a finalizat înflorirea și a început formarea rodului. La piersic, cireș, vișin și prun a continuat înflorirea, la măr și păr a început separarea mugurilor florali, izolat – înflorirea. Spre sfârșitul lunii, la culturile pomicole s-a atestat creșterea rodului. La vița de vie, la începutul lunii s-a semnalat umflarea și desfacerea ochiurilor, în a doua jumătate a lunii – desfacerea primelor frunze, spre sfârșitul perioadei s-a atestat apariția inflorescențelor.

La situația din 28 aprilie, rezervele de umezeală productivă în stratul de sol cu adâncimea de 1 m pe terenurile cu culturi multianuale au constituit: în nordul și centrul țării – 120-170 mm (80-120% din normă), în sud – 95-170 mm (75-145% din normă).

Condițiile meteorologice pe parcursul lunii mai au fost satisfăcătoare pentru creșterea și dezvoltarea culturilor agricole. Înghețurile la suprafața solului și la înălțimea de 2 cm de la suprafața solului, semnalate izolat în unele zile din prima jumătate a perioadei, au creat pericol de vătămare a răsadurilor de legume.

Culturile de toamnă. La culturile de toamnă, la începutul lunii mai s-a semnalat înspicarea, izolat a început înflorirea, spre sfârșitul lunii a început coacerea în lapte. Înălțimea plantelor la sfârșitul lunii a constituit în fond 70-110 cm, izolat – 45-65 cm.

La situația din 28 mai, rezervele de umezeală productivă în stratul de sol cu adâncimea de 1 m pe terenurile cu grâu de toamnă au constituit: în nordul țării – în fond 10-40 mm (15-35% din normă), izolat – 50-80 mm (45-70% din normă); în centru – în fond 10-40 mm (10-40% din normă), izolat – 60-100 mm (80-105% din normă); în sud – în fond 10-35 mm (10-40% din normă), izolat – 70-95 mm (75-85% din normă).

Culturile de primăvară. Pe semănăturile cu orz de primăvară, în prima jumătate a lunii s-a semnalat înfrățirea, spre sfârșitul perioadei – alungirea paiului. La mazăre, la începutul lunii s-a semnalat formarea inflorescențelor, spre sfârșitul perioadei – înflorirea și formarea boabelor. La sfecla de zahăr s-a atestat formarea frunzelor ulterioare.

La porumb s-a semnalat formarea frunzelor. La începutul lunii s-a atestat apariția frunzei a treia – a cincea, pe semănăturile mai târzii – răsărirea. Spre sfârșitul lunii s-a semnalat în fond apariția frunzei a șaptea – a noua, pe semănăturile mai târzii – apariția frunzei a treia – a cincea.

La situația din 28 mai, rezervele de umezeală productivă în stratul arabil al solului pe terenurile cu porumb au constituit: în nordul țării – în fond 5-15 mm (25-60% din normă), izolat – 20-30 mm (70-95% din normă); în centru – în fond 5-15 mm (20-60% din normă), izolat – 30-40 mm (95-130% din normă); în sud – în fond 5-15 mm (25-60% din normă), izolat – 20-35 mm (70-100% din normă). Rezervele de umezeală productivă în stratul de sol cu adâncimea de 1 m au constituit: în nordul țării – în fond 85-170 mm (70-125% din normă), izolat – 45-50 mm (35-45% din normă); în centru – în fond 95-130 mm (70-105% din normă), izolat – 45-50 mm (40-50% din normă); în sud – 85-145 mm (70-105% din normă).

La floarea-soarelui, la începutul lunii s-a semnalat răsărirea, în a doua jumătate a perioadei – formarea frunzelor ulterioare.

La situația din 28 mai, rezervele de umezeală productivă în stratul arabil al solului pe terenurile cu floarea-soarelui au constituit: în nordul țării – în fond 5-15 mm (25-65% din normă), izolat – 20-25 mm (70-75% din normă); în centrul și sudul țării – 10-15 mm (30-75% din normă).

Rezervele de umezeală productivă în stratul de sol cu adâncimea de 1 m au constituit: în nordul țării – în fond 90-140 mm (75-95% din normă), izolat – 50-85 mm (45-70% din normă); în centrul și sudul țării – în fond 65-75 mm (45-65% din normă), izolat – 100-105 mm (75-90% din normă).

Plantațiile multianuale și podgorii. La culturile pomicele pe parcursul lunii a continuat creșterea rodului. La soiurile timpurii de cireș și vișin spre sfârșitul lunii a început coacerea. La vița de vie, pe parcursul lunii mai s-a semnalat formarea inflorescențelor, spre sfârșitul perioadei a început înflorirea.

La situația din 28 mai, rezervele de umezeală productivă în stratul de sol cu adâncimea de 1 m pe terenurile cu culturi multianuale au constituit: în nordul și centrul țării – în fond 60-70 mm (50-60% din normă), izolat – 100-110 mm (80-95% din normă); în sud – în fond 45-75 mm (35-55% din normă), izolat – 95-130 mm (90-120% din normă).